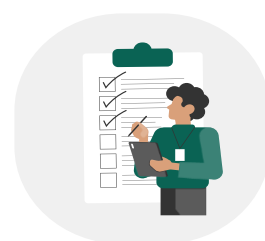


# CHUYỂN ĐỔI MÔ HÌNH TỔ CHỨC, CHUYỂN ĐỔI LOẠI HÌNH DOANH NGHIỆP THEO QUY ĐỊNH CỦA PHÁP LUẬT VỀ DOANH NGHIỆP; ĐIỀU CHỈNH QUY HOẠCH XÂY DỰNG CHI TIẾT; CẤP GIẤY CHỨNG NHẬN CHO TỪNG THỪA ĐẤT THEO QUY HOẠCH XÂY DỰNG CHI TIẾT CHO CHỦ ĐẦU TƯ DỰ ÁN CÓ NHU CẦU

## 1

### Bước 1: Nộp hồ sơ

- ❖ Người yêu cầu đăng ký nộp hồ sơ đến một trong các cơ quan trên địa bàn cấp tỉnh sau đây: Trung tâm Phục vụ hành chính công hoặc Văn phòng đăng ký đất đai.



## 2

### Bước 2: Tiếp nhận hồ sơ

- Kiểm tra tính đầy đủ của thành phần hồ sơ và cấp Giấy tiếp nhận hồ sơ và hẹn trả kết quả.  
Trường hợp chưa đầy đủ thành phần hồ sơ thì trả hồ sơ kèm Phiếu yêu cầu bổ sung, hoàn thiện hồ sơ để người yêu cầu đăng ký hoàn thiện, bổ sung theo quy định.
- Trường hợp Trung tâm Phục vụ hành chính công tiếp nhận hồ sơ thì chuyển hồ sơ đến Văn phòng đăng ký đất đai.



## 3

### Bước 3: Văn phòng đăng ký đất đai thực hiện

- Kiểm tra, ký duyệt mảnh trích đo bản đồ địa chính đối với trường hợp người sử dụng đất có nhu cầu xác định lại kích thước các cạnh, diện tích của thửa đất.
- Trích lục bản đồ địa chính hoặc trích đo bản đồ địa chính thửa đất đối với nơi chưa có bản đồ địa chính hoặc chỉ có bản đồ địa chính dạng giấy đã rách nát, hư hỏng đối với trường hợp Giấy chứng nhận đã cấp chưa sử dụng bản đồ địa chính hoặc chưa sử dụng trích đo bản đồ địa chính thửa đất và người sử dụng đất có nhu cầu cấp mới Giấy chứng nhận quyền sử dụng đất, quyền sở hữu tài sản gắn liền với đất hoặc thuộc trường hợp phải cấp mới Giấy chứng nhận quyền sử dụng đất, quyền sở hữu tài sản gắn liền với đất.
- Gửi Phiếu chuyển thông tin để xác định nghĩa vụ tài chính về đất đai theo Mẫu số 19 ban hành kèm theo Nghị định số 151/2025/NĐ-CP đến cơ quan thuế để xác định và thông báo thu nghĩa vụ tài chính đối với trường hợp phải thực hiện nghĩa vụ tài chính theo quy định của pháp luật.
- Chính lý, cập nhật biến động vào hồ sơ địa chính, cơ sở dữ liệu đất đai.
- Cấp mới Giấy chứng nhận quyền sử dụng đất, quyền sở hữu tài sản gắn liền với đất hoặc xác nhận thay đổi trên Giấy chứng nhận đã cấp đối với trường hợp không phải thực hiện nghĩa vụ tài chính; trao Giấy chứng nhận quyền sử dụng đất, quyền sở hữu tài sản gắn liền với đất hoặc gửi cơ quan tiếp nhận hồ sơ để trao cho người được cấp.  
Trường hợp phải thực hiện nghĩa vụ tài chính thì thực hiện các công việc quy định tại điểm này sau khi nhận được thông báo của cơ quan thuế về việc hoàn thành nghĩa vụ tài chính.



# HỒ SƠ, THỜI HẠN, ĐỐI TƯỢNG, YÊU CẦU, ĐIỀU KIỆN THỰC HIỆN



## Thành phần, số lượng hồ sơ

### Thành phần hồ sơ

1 Đối với trường hợp thay đổi quyền sử dụng đất, quyền sở hữu tài sản gắn liền với đất do chia, tách, hợp nhất, sáp nhập tổ chức hoặc chuyển đổi mô hình tổ chức, chuyển đổi loại hình doanh nghiệp theo quy định của pháp luật về doanh nghiệp:

- Đơn đăng ký biến động đất đai, tài sản gắn liền với đất theo Mẫu số 18 ban hành kèm theo Nghị định số 151/2025/NĐ-CP.
- Giấy chứng nhận đã cấp.
- Giấy chứng nhận đăng ký doanh nghiệp hoặc văn bản về việc thành lập tổ chức sau khi thay đổi.
- Quyết định của cơ quan, tổ chức có thẩm quyền hoặc văn bản về việc chia, tách, hợp nhất, sáp nhập, chuyển đổi mô hình tổ chức, chuyển đổi loại hình doanh nghiệp theo quy định của pháp luật về doanh nghiệp phù hợp với quy định của pháp luật, trong đó phải xác định rõ tổ chức được sử dụng đất, sở hữu tài sản gắn liền với đất sau khi chia, tách, hợp nhất, sáp nhập, chuyển đổi mô hình tổ chức, chuyển đổi loại hình doanh nghiệp.
- Bản vẽ tách thửa đất, hợp thửa đất theo Mẫu số 22 ban hành kèm theo Nghị định số 151/2025/NĐ-CP đối với trường hợp phải tách thửa đất, hợp thửa đất.
- Mảnh trích đo bản đồ địa chính thửa đất đối với trường hợp người sử dụng đất có nhu cầu đo đạc để xác định lại kích thước các cạnh, diện tích của thửa đất.
- Văn bản về việc đại diện theo quy định của pháp luật về dân sự đối với trường hợp thực hiện thủ tục đăng ký đất đai, tài sản gắn liền với đất thông qua người đại diện.



Mau so 18

2 Đối với trường hợp điều chỉnh quy hoạch xây dựng chi tiết:

- Đơn đăng ký biến động đất đai, tài sản gắn liền với đất theo Mẫu số 18 ban hành kèm theo Nghị định số 151/2025/NĐ-CP.
- Giấy chứng nhận đã cấp.
- Quyết định phê duyệt điều chỉnh quy hoạch xây dựng chi tiết của cơ quan có thẩm quyền kèm theo bản đồ điều chỉnh quy hoạch xây dựng chi tiết và bản đồ địa chính hoặc mảnh trích đo bản đồ địa chính; trường hợp phải xác định lại giá đất thì nộp thêm giấy tờ chứng minh đã hoàn thành nghĩa vụ tài chính về đất đai.
- - Văn bản về việc đại diện theo quy định của pháp luật về dân sự đối với trường hợp thực hiện thủ tục đăng ký đất đai, tài sản gắn liền với đất thông qua người đại diện.

3 Đối với trường hợp cấp Giấy chứng nhận cho từng thửa đất theo quy hoạch xây dựng chi tiết cho chủ đầu tư dự án có nhu cầu:

- Đơn đăng ký biến động đất đai, tài sản gắn liền với đất theo Mẫu số 18 ban hành kèm theo Nghị định số 151/2025/NĐ-CP.
- Giấy chứng nhận đã cấp.
- Quyết định phê duyệt quy hoạch xây dựng chi tiết của cơ quan có thẩm quyền kèm theo bản đồ quy hoạch xây dựng chi tiết và bản đồ địa chính hoặc mảnh trích đo bản đồ địa chính.
- Văn bản về việc đại diện theo quy định của pháp luật về dân sự đối với trường hợp thực hiện thủ tục đăng ký đất đai, tài sản gắn liền với đất thông qua người đại diện.

**Số lượng hồ sơ:** 01 bộ

# HỒ SƠ, THỜI HẠN, ĐỐI TƯỢNG, YÊU CẦU, ĐIỀU KIỆN THỰC HIỆN



## Thời hạn giải quyết

- ❖ Thời gian giải quyết thủ tục thay đổi quyền sử dụng đất, quyền sở hữu tài sản gắn liền với đất do chia, tách, hợp nhất, sáp nhập, chuyển đổi mô hình tổ chức, chuyển đổi loại hình doanh nghiệp là không quá 08 ngày làm việc.

Đối với các xã miền núi, hải đảo, vùng sâu, vùng xa, vùng có điều kiện kinh tế - xã hội khó khăn, vùng có điều kiện kinh tế - xã hội đặc biệt khó khăn thì thời gian thực hiện không quá 18 ngày làm việc.

- ❖ Thời gian giải quyết thủ tục cấp Giấy chứng nhận quyền sử dụng đất, quyền sở hữu tài sản gắn liền với đất theo quy hoạch xây dựng chi tiết hoặc điều chỉnh quy hoạch xây dựng chi tiết là không quá 05 ngày làm việc.

Đối với các xã miền núi, hải đảo, vùng sâu, vùng xa, vùng có điều kiện kinh tế - xã hội khó khăn, vùng có điều kiện kinh tế - xã hội đặc biệt khó khăn thì thời gian thực hiện không quá 15 ngày làm việc.



## Đối tượng thực hiện thủ tục hành chính

- ❖ Tổ chức sử dụng đất



## Yêu cầu, điều kiện thực hiện thủ tục hành chính

- ❖ Trường hợp thực hiện thủ tục dẫn đến tách thửa đất, hợp thửa đất thì phải đảm bảo điều kiện quy định tại Điều 220 Luật Đất đai.